

Cognome e Nome

matr.

Avvertenze e modalità d'uso. Porre il nome e la matricola negli appositi spazi.

Nel testo d'esame vi sono 6 domande a risposta multipla (1 punto ciascuna), 3 esercizi (6 punti ciascuno), 1 domanda aperta (7 punti). Segnare la risposta corretta nelle domande a risposta multipla direttamente nel testo d'esame. Per gli esercizi, svolgere il procedimento nel foglio protocollo e riportare il risultato nel testo d'esame - NON SARANNO ACCETTATE RISPOSTE CHE CONTENGANO IL RISULTATO ESATTO MA SIANO PRIVE DI PROCEDIMENTO. Per la domanda aperta, rispondere sul foglio protocollo. SCRIVERE CON CHIAREZZA

TEMPO A DISPOSIZIONE: 75 MINUTI

DOMANDE A RISPOSTA MULTIPLA

1 *Cosa accade in un modello di commercio internazionale alla Heckscher-Ohlin con 2 beni (x e y) - in cui il bene x sia il bene labour intensive e y capital intensive - , due Paesi (H e F) e due fattori (K e L), in cui in autarchia $\frac{w}{r}|_H > \frac{w}{r}|_F$ - dove r è il costo unitario del capitale e w il costo unitario del lavoro - quando i Paesi si aprono al commercio internazionale*

- 1a) H si specializza in x, il prezzo relativo del lavoro in F aumenta
- 1b) F si specializza in y, il prezzo relativo del lavoro in F aumenta
- 1c) H si specializza in y, il prezzo relativo del lavoro in H aumenta
- 1d) H si specializza in y, il prezzo relativo del lavoro in H diminuisce
- 1e) nessuna delle precedenti

2 *Identificate quando le seguenti affermazioni SONO ENTRAMBE CORRETTE, o scegliete la risposta e):*

- 2a) Le economie (esterne) di scala possono essere una spiegazione del commercio internazionale del tutto autonoma rispetto a quella dei vantaggi comparati / le economie interne di scala incidono sulla dimensione ottima dell'impresa
- 2b) Il commercio internazionale in presenza di rendimenti di scala e differenziazione del prodotto migliora il trade-off prezzo-varietà / i consumatori in questo caso ottengono minore varietà ma a prezzi molto più bassi
- 2c) la presenza di economie esterne di scala può essere giustificata dalla presenza di spillover conoscitivi / le economie interne di scala non incidono sulla dimensione ottima dell'impresa
- 2d) In presenza di economie di scala esterne, la struttura del commercio può dipendere da incidenti storici / anche in presenza di economie interne e di differenziazione del prodotto il flusso commerciale segue sempre i vantaggi comparati
- 2e) In nessun caso le affermazioni precedenti sono entrambe corrette

3 *Tenendo presente il modello ricardiano del commercio internazionale, identificate quando le seguenti affermazioni SONO ENTRAMBE CORRETTE, o scegliete la risposta e):*

- 3a) Nel modello il flusso commerciale segue i vantaggi comparati quando i due paesi si aprono al commercio internazionale / nell'equilibrio di libero mercato nessun paese si specializza completamente
- 3b) Ciascun paese si specializza nel bene per il quale gode di un vantaggio comparato / nel modello vi sono due fattori produttivi, capitale e lavoro
- 3c) Nel modello, il costo opportunità di un bene nei confronti dell'altro è crescente / il prezzo internazionale del bene, una volta integrate le economie, si situa fra i due prezzi relativi di autarchia
- 3d) Il costo opportunità di un bene è dato dalla quantità dell'altro bene a cui occorre rinunciare per liberare le forze di lavoro necessarie a produrre un'unità in più del bene in questione / in autarchia le condizioni della domanda e le preferenze dei consumatori non hanno alcuna influenza sul prezzo .
- 3e) In nessun caso le affermazioni precedenti sono entrambe corrette

4 Quale di queste affermazioni è vera :

- 4a) la teoria del dazio ottimo afferma che esiste un dazio che aumenta sempre il benessere del Paese che lo emette indipendentemente dalle sue dimensioni **F**
- 4b) un dazio alle importazioni aumenta il benessere (il sovrappiù) dei consumatori **F** e diminuisce quello delle imprese che producono beni sostituti dei beni importati
- 4c) nel caso di un paese grande (ovvero un paese che riesce a influenzare il prezzo internazionale del bene importato) un dazio può in alcune circostanze diminuire il benessere nazionale **V**
- 4d) nel caso di un paese piccolo (ovvero un paese che non riesce a influenzare il prezzo internazionale del bene importato), le entrate fiscali procurate dal dazio sono superiori alla perdita di sovrappiù dei consumatori **F**
- 4e) nessuna delle precedenti è corretta

5 Quali sono le caratteristiche dell'economia americana che fanno sì che sia spesso definita un'area valutaria più efficiente rispetto all'area dell'Euro

- 5a) Minore mobilità del lavoro, maggiore produttività del lavoro, più basso il livello degli scambi intra-regionali negli USA rispetto all'EU **F**
- 5b) Elevata sindacalizzazione della forza lavoro degli Stati Uniti **F**
- 5c) Maggiore mobilità del lavoro, maggiore produttività del lavoro, più basso il livello degli scambi intra-regionali negli USA rispetto all'EU. **F**
- 5d) Maggiore mobilità del lavoro, maggiore il livello degli scambi intra-regionali negli USA rispetto all'EU, politica fiscale federale comune. **V**
- 5e) Nessuna delle precedenti

6 Quale di queste affermazioni sulla curva DD NON è corretta?

- 6a) La curva DD mostra le combinazioni di tasso di cambio e produzione che mantengono in equilibrio il mercato dei beni **V**
- 6b) Alla sinistra della curva DD, la produzione è minore della domanda aggregata e la produzione tende ad aumentare **V**
- 6c) La curva DD è inclinata positivamente **V**
- 6d) La curva DD si sposta a destra se la tassazione aumenta **V**
- 6e) Sono tutte corrette

Esercizi

1 Nel mondo esistono due paesi H e F e si producono due beni, X e Y, utilizzando un unico fattore produttivo, il lavoro, L. Le ore di lavoro necessarie per produrre un'unità del bene sono riportate nella tabella sottostante. La funzione di utilità collettiva di ciascun paese è rappresentabile con una Cobb-Douglas $U = x^\alpha y^\beta$ i cui parametri sono riportati in seguito. I paesi hanno una dotazione di lavoro pari a L^H e L^F rispettivamente.

	H	F	L^H	L^F	α^H	β^H	α^F	β^F
X	2	3	75	200	1	1	1	1
Y	1	2						

- 1a) Utilizzando i dati numerici forniti di sopra, calcolate il costo opportunità di X nei due paesi e identificate conseguentemente i vantaggi comparati.

CO^H_X 2

 CO^F_X 1,5

 Paese con VC in X F

- 1b) Utilizzando i dati numerici forniti di sopra, calcolate il prezzo d'equilibrio internazionale che si determinerà in seguito all'apertura commerciale immaginando che ciascun paese si specializzi nella produzione del bene per il quale gode di un vantaggio comparato

Prezzo d'equilibrio internazionale 1,125

- 1c) Usando un approccio di equilibrio generale, rappresentate graficamente l'equilibrio di autarchia e quello di libero scambio in un singolo paese, mettendo in evidenza i vantaggi dell'apertura commerciale.

2 Le funzioni di domanda e offerta delle barbabietole in Italia (I) e nel resto del mondo (R) sono definite come segue:

$$D^I = a - bp^I$$

$$S^I = -c + dp^I$$

$$D^R = e - fp^R$$

$$S^R = -g + hp^R$$

I valori dei parametri sono quelli presentati nella tabella

a	b	c	d	e	f	g	h
210	3	10	1	130	4	10	4

2a) Stabilite quante barbabietole importerà l'Italia quando i due Paesi si apriranno al commercio internazionale.

Imp

2b) Descrivete graficamente l'equilibrio del mercato italiano delle barbabietole in seguito all'apertura commerciale identificando graficamente le variazioni di benessere subite sia dai produttori che dai consumatori

3 Il tasso d'interesse del paese interno è r , il tasso d'interesse del paese estero è r^* , il tasso di cambio corrente è E .

3a) Se i valori sono quelli rappresentati dalla tabella, quale sarà il tasso di cambio atteso, nel caso valga la parità scoperta dei tassi d'interesse. (per i calcoli usate la versione approssimata della UIPC)

r	r*	E	r'
5%	2%	1,213592	3%

E atteso

3b) Spiegate quali sono le ipotesi necessarie perché la parità scoperta dei tassi d'interesse sia verificata

3c) Spiegate utilizzando anche un approccio grafico come la parità sopracitata può diventare una teoria che spiega il tasso di cambio, ovvero chiarite come possiamo spiegare l'andamento del tasso di cambio a partire dalla parità scoperta

Domanda Aperta

4 Il sistema monetario internazionale: il sistema di Bretton Woods (BW)

4a) Caratteristiche, funzionamento e vantaggi e svantaggi del sistema di BW

4b) Quali debolezze del precedente sistema Gold Standard, il sistema di Bretton Woods intendeva risolvere?

4c) Quale era il ruolo del FMI nel sistema di BW?

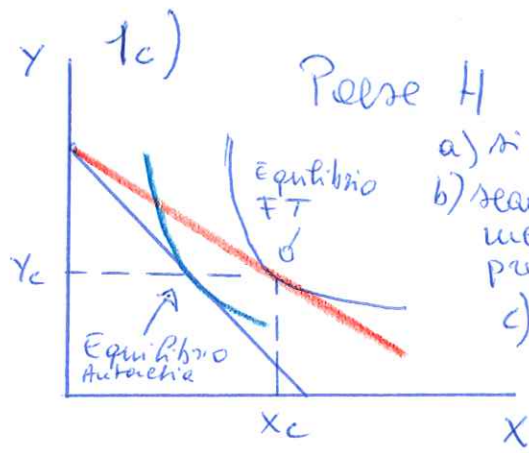
4d) Perché entrò in crisi?

1b)

Trovare il patto di equilibrio

$$\frac{U_x}{U_y} = \frac{P_x}{P_y} \Rightarrow MRS = MRT = CO$$

condizione ottimo tangenza alla curva e c. di I.



- a) si specializza in Y
- b) scambia Y nel mercato al punto di equilibrio
- c) consuma x_c e y_c

$$P_y Y_P^H = P_x X_c^H + P_y Y_c^H \Rightarrow \text{vincolo economia H}$$

valore di quello che consuma
valore di quel che si produce

$$\frac{Y_c^H}{X_c^H} = \frac{P_x}{P_y} \Rightarrow Y_c^H = \frac{P_x}{P_y} X_c^H$$

$$P_y \cdot 75 = P_x X_c^H + P_y Y_c^H$$

$$Y_P^H = \frac{75}{1} = 75 \Rightarrow \text{H si specializza in Y} \Rightarrow \text{produce solo Y}$$

sostituendo le I nelle II $\Rightarrow P_y 75 = P_x X_c^H + P_y \frac{P_x}{P_y} X_c^H$

$$X_c^H = \frac{1}{2} \frac{P_y 75}{P_x} ; Y_c^H = \frac{1}{2} \frac{P_y 75}{P_x} \cdot \frac{P_x}{P_y} = 37.5$$

Facciamo la stessa cosa per il paese F

$$\frac{Y_c^F}{X_c^F} = \frac{P_x}{P_y} \Rightarrow Y_c^F = \frac{P_x}{P_y} X_c^F$$

$$X_c^F = \frac{1}{2} \frac{P_x 200}{3 P_x} = \frac{200}{6}$$

$$Y_c^F = \frac{1}{2} \frac{P_x 200}{3 P_y} = \frac{200}{6} \frac{P_x}{P_y}$$

$$P_x \frac{200}{3} = P_x X_c^F + P_y Y_c^F$$

quantità prodotta da F se si specializza in X $\frac{200}{3}$

Per trovare il patto relativo devo imporre un'altra condizione

$$X_P = X_c^H + X_c^F$$

\Rightarrow per la legge di Walras ne basta 1

$$Y_P = Y_c^H + Y_c^F$$

$$\overset{X_P^F}{\uparrow} = \overset{X_C^H}{\rightarrow} + \overset{X_C^F}{\rightarrow}$$

$$\frac{200}{3} = \frac{1}{2} \frac{P_Y}{P_X} 75 + \frac{200}{6}$$

$$\frac{400}{6} = \frac{225}{6} \frac{P_Y}{P_X} + \frac{200}{6} \Rightarrow 225 \frac{P_Y}{P_X} = 200$$

$$\frac{P_X}{P_Y} = \frac{225}{200} = 1.125 \Rightarrow \text{Prezzo Relativo di equilibrio}$$

Se $P_Y = 1$ $P_X = 1.125$

2) la) Equilibrio di libero Commercio

$$D^I + D^R = S^I + S^R$$

\Rightarrow
domanda mondiale = offerta mondiale

$$210 - 3p + 130 - 4p = -10 + p - 10 + 4p$$

$$210 + 130 + 10 + 10 = (3 + 4 + 1 + 4)p \Rightarrow p = \frac{360}{12} = 30$$

\Rightarrow prezzo mondiale di equilibrio

$$D^I(p=30) = 210 - 3 \cdot 30 = 120$$

$$S^I(p=30) = -10 + 30 = 20$$

$$\Rightarrow \text{Imp}^I = D^I - S^I = 100$$

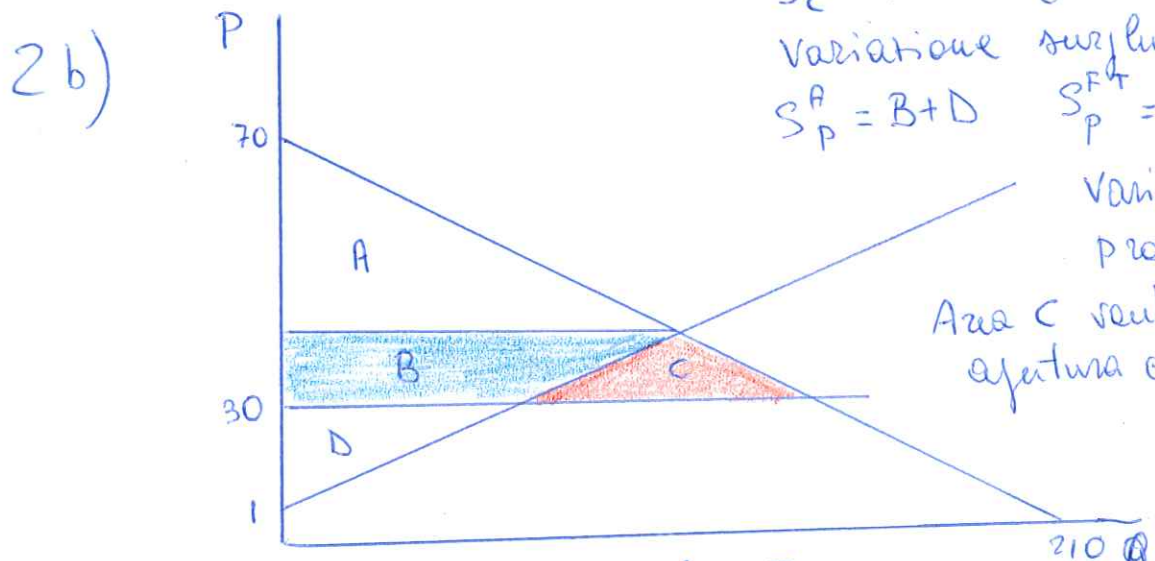
$$S_c^A = A \quad S_c^{FT} = A + B + C$$

Variatione surplus $B + C > 0$

$$S_p^A = B + D \quad S_p^{FT} = D$$

Variatione surplus produttori $-B < 0$

Area C surplus netto apertura commerciale



Area B \Rightarrow

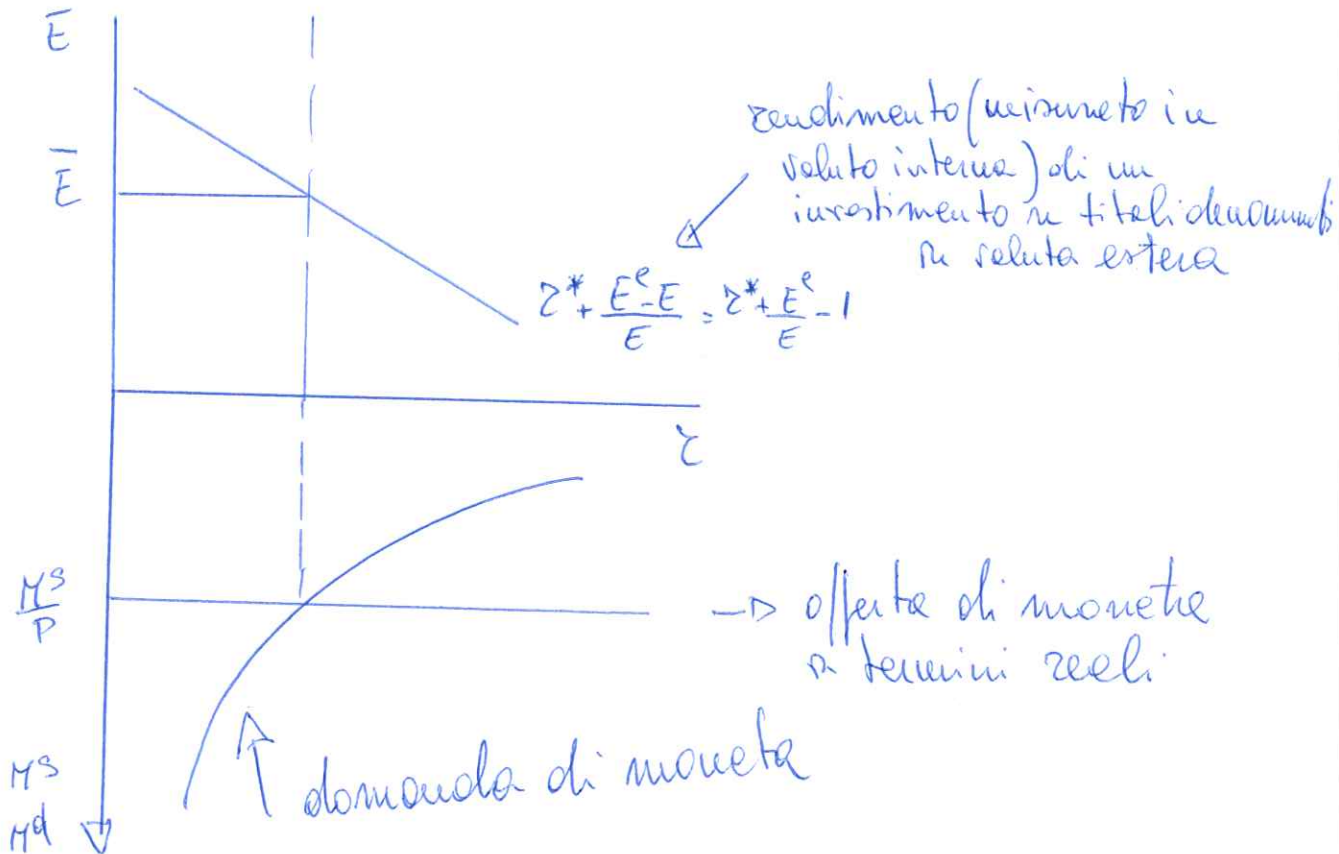
\Rightarrow effetto redistributivo
dei Produttori ai consumatori

$$3a) \quad \text{UIPC} = r = r^* + \frac{E^e - E}{E}$$

$$0.05 = 0.02 + \frac{E^e}{1,213592} - 1$$

$$1 + 0.05 - 0.02 = \frac{E^e}{1,213592} \Rightarrow E^e = 1,213592 \cdot 1,03 = 1,24999 \approx 1,25$$

3c)



$M^d, M^s, r^*, E^e \Rightarrow$ determinano via UIPC il tasso di cambio