

--	--	--	--	--

Cognome e Nome

matr.

**Avvertenze e modalità d'uso. Porre il nome e la matricola negli appositi spazi.**

**Segnare la risposta corretta nelle domande a risposta multipla direttamente nel testo d'esame. Per gli esercizi, svolgere il procedimento nel foglio protocollo e riportare il risultato nel testo d'esame - NON SARANNO ACCETTATE RISPOSTE CHE CONTENGANO IL RISULTATO ESATTO MA SIANO PRIVE DI PROCEDIMENTO. SCRIVERE CON CHIAREZZA**

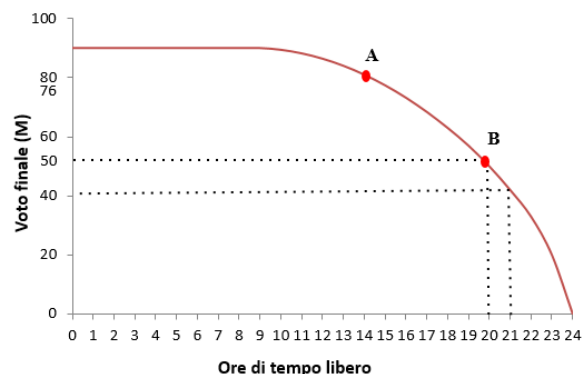
**DOMANDE A RISPOSTA MULTIPLA (1 PUNTO CIASCUNA)**

**1 Quando le seguenti affermazioni sono entrambe ERRATE**

- 1a) La tecnologia indica tutti i modi possibili per trasformare gli input in output / L'insieme di produzione è l'insieme di tutte le combinazioni di input e output tecnicamente realizzabili
- 1b) La funzione di produzione è l'insieme di tutte le tecniche possibili ed efficienti / Una tecnica può essere efficiente ma non tecnicamente possibile
- 1c) Nel modello della trappola malthusiana un miglioramento tecnico porta ad aumento della popolazione e ad un aumento permanente del salario reale / l'aumento della produttività media del lavoro all'aumentare del lavoro impiegato su una quantità fissa di terra è un ipotesi necessaria per il funzionamento del modello malthusiano
- 1d) Il progresso tecnico porta ad una espansione dell'insieme di produzioni e sposta verso il basso la funzione di produzione / La produttività marginale è la derivata della funzione di produzione
- 1e) In nessun caso precedente le affermazioni sono entrambe errate.

**2 La figura sulla destra mostra la frontiera del consumo possibile di uno studente che debba decidere quanto studiare e quanto oziare. Quale di queste affermazioni è corretta?**

- 2a) In A il saggio marginale di trasformazione è pari a 5
- 2b) In B il costo opportunità è minore che in A
- 2c) Nel punto di ottimo e solo in quello il costo opportunità del tempo libero è uguale al saggio marginale di trasformazione
- 2d) Il tempo libero diventa sempre meno costoso in termini di voti man mano che le ore di studio diminuiscono
- 2e) Nessuna delle affermazioni precedenti è corretta



**3 Quale delle seguenti affermazioni NON è corretta?**

- 3a) Paesi con maggiore disuguaglianza crescono più rapidamente e hanno aspettative di vita maggiori, meno omicidi, maggiori livelli di fiducia sociale.
- 3b) Il fallimento del coordinamento avviene tutte le volte che il perseguimento del benessere individuale da parte di un gruppo di soggetti porta ad un risultato inferiore a quello che si potrebbe ottenere se questi si fossero coordinati.
- 3c) La disuguaglianza economica può essere calcolata sia rispetto ai redditi di mercato che ai redditi disponibili.
- 3d) La distribuzione della ricchezza mondiale assomiglia nella forma a quella di una coppa di champagne
- 3e) Sono tutte corrette

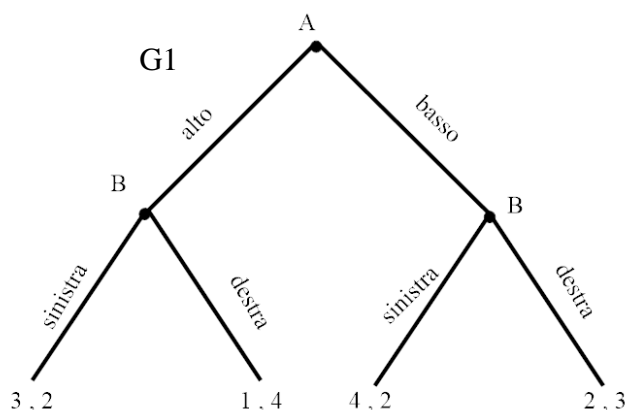
**4 Un'impresa fronteggia una funzione del costo pari a  $TC = 100 + 20q + 5q^2$ . Quale delle seguenti affermazioni è corretta quando  $q = 10$  (considerando che  $AC$  = costo medio e  $MC$  = costo marginale)**

- 4a)  $MC < AC$  e  $MC$  decrescente
- 4b)  $MC > AC$  e  $MC$  decrescente
- 4c)  $MC = AC$  e costo medio al minimo
- 4d)  $MC > AC$  e  $MC$  crescente
- 4e) Nessuna delle precedenti.

- 5 **Un'impresa che opera in un mercato di monopolio sta massimizzando il profitto. Nel punto di ottimo il costo marginale è pari a 25 e l'elasticità è pari a 2. Quale sarà il prezzo a cui l'impresa vende la merce?**
- 5a) 30  
 5b) 25  
 5c) 50  
 5d) Non è possibile rispondere visto che non è nota né la funzione del costo né quella di domanda.  
 5e) Nessuna delle precedenti è corretta

Domande aperte (7 punti ciascuna)

**I Qui sotto sono rappresentati due giochi (G1 in forma estesa, G2 in forma normale. In G1, il giocatore A ha diritto alla prima mossa e ha due strategie (alto e basso) mentre il giocatore B che gioca per secondo può scegliere fra destra e sinistra; nel gioco G2 entrambi (a e B) hanno due mosse che scelgono simultaneamente. In entrambi i casi i soggetti vogliono ottenere il MASSIMO payoff possibile.**



G2		B	
		b1	b2
A	a1	5, 5	8, 4
	a2	4, 8	X, Y

- 1a) Trovate l'equilibrio di Nash nel gioco G1 descrivendo la procedura che avete adottato per trovarlo  
 1b) Sostituite nel gioco G2 a X e Y dei valori numerici in modo che G2 sia un dilemma del prigioniero  
 1c) Dopo aver sostituito i valori di cui al punto b), descrivete una situazione – **create una narrazione, diversa da quella classica dei prigionieri** – che possa essere rappresentata dal gioco G2, ovvero che possa essere la rappresentazione in termini di matrice dei payoff di una situazione di interdipendenza fra due soggetti A e B

2 **Il mercato dei fagiolini è perfettamente concorrenziale. Al momento (nel breve periodo) vi sono n imprese tutte uguali fra loro; con la stessa struttura dei costi che è pari a  $TC = FC + c1q + c2q^2$ . La funzione di domanda aggregata è  $Q^d = A - bp$ . Se i valori dei parametri sono quelli presenti in tabella**

A	b	c1	c2	FC	n
541	2	8	5	1125	10

- 2a) Disegnate la curva di domanda e quella d'offerta.  
 2b) Trovate l'equilibrio del mercato nel breve periodo

p 183

Q 175

- 2c) Calcolate il sovrappiù aggregato

$S_A$  22968,75

- 2d) Se nel lungo periodo la struttura dei costi rimanesse invariata, quante imprese ci sarebbero nel lungo periodo?

n lungo periodo 15

- 
- 3 *Pasquale ha un'efficienza nello studio pari a  $V=s h$  (dove  $s$  è un parametro,  $V$  è il voto che prenderà e  $h$  sono le ore di studio), ciò significa che un'ora di studio "produce" un voto pari a  $s$ . Sabato dovrà essere interrogato in trigonometria. Ha  $T$  ore da dividere fra lo studio e la meditazione trascendentale (è così che  $P.$  definisce eufemisticamente l'ozio),  $M$  sono le ore di meditazione.  
La sua funzione di utilità è  $U = M^\alpha V^\beta$*

$s$	$\alpha$	$\beta$	$T$
0,5	1	0,5	42

- 3a) Disegnate la frontiera accessibile (del consumo possibile)  
3b) Dire cosa s'intenda per prezzo di riserva del consumatore e spiegare perché coincide con il saggio marginale di sostituzione.  
3c) Dire cosa s'intenda per costo opportunità e quale è il costo opportunità di un'ora di meditazione.  
3d) Quanto prenderà  $P.$  all'interrogazione di trigonometria e quante ore mediterà?

V

M

---

4 *L'ipotesi dell'Homo Economicus (HE)*

- 4a) Quali sono le caratteristiche che definiscono un soggetto come un HE?  
4b) Presentate e discutete l'ultimatum game e il dictator game e spiegate come i risultati ottenuti facendo giocare questi giochi a soggetti sperimentali mettano in discussione l'ipotesi di HE.